

ผลการดำเนินงานตามแผนปฏิบัติการ

ประจำปีงบประมาณ พ.ศ. 2568

(ตั้งแต่ 1 ตุลาคม 2567 – 30 กันยายน 2568)

สำนักงานนวัตกรรมแห่งชาติ (องค์การมหาชน)

**รายงานการใช้จ่ายงบประมาณเทียบกับแผนการใช้จ่าย  
ประจำปีงบประมาณ พ.ศ. 2568  
(ตั้งแต่ 1 ตุลาคม 2567 - 30 กันยายน 2568)**

ผลการใช้จ่ายงบประมาณเทียบกับแผนการใช้จ่าย ประจำปีงบประมาณ พ.ศ. 2568 (ตั้งแต่ 1 ตุลาคม 2567 - 30 กันยายน 2568) ตามแผนปฏิบัติการของสำนักงานฯ ประจำปีงบประมาณ พ.ศ. 2568 โดยแบ่งการใช้จ่ายตามแหล่งงบประมาณที่ได้รับจัดสรร ดังนี้

แหล่งเงิน	งบประมาณตามแผน (ล้านบาท)	เบิกจ่ายในปี 68		ผูกพันปีถัดไป		คงเหลือ	
		(ล้านบาท)	(%)	(ล้านบาท)	(%)	(ล้านบาท)	(%)
1. การใช้จ่ายเงินงบ พ.ร.บ. 2568	362.2844	286.3066	79.03%	58.0962	16.04%	17.8816	4.94%
2. การใช้จ่ายเงินสะสม	119.8416	86.2606	71.98%	7.3914	6.17%	26.1897	21.85%
3. การใช้จ่ายเงินกองทุน ววน.*	691.2580	165.2279	23.90%	473.6297	68.52%	52.4004	7.58%
4. การใช้จ่ายเงินงบประมาณ ST (ววน.)	14.0000	9.5113	67.94%	4.4850	32.04%	0.0037	0.03%
5. การใช้จ่ายเงินแหล่งอื่น	4.9860	1.9600	39.31%	3.0000	60.17%	0.0260	0.52%
<b>รวมทั้งสิ้น (ล้านบาท)</b>	<b>1,192.3700</b>	<b>549.2664</b>	<b>46.07%</b>	<b>546.6023</b>	<b>45.84%</b>	<b>96.5014</b>	<b>8.09%</b>

หมายเหตุ : เงินกองทุน ววน.\* มียอดคิกรอบเงินอุดหนุนจำนวน 2,975,759 บาท

## รายละเอียดประกอบรายงาน

1	ตารางที่ 1	แสดงการเปรียบเทียบแหล่งที่มาของงบประมาณที่ได้รับจัดสรร ปีงบประมาณ พ.ศ. 2568 เทียบกับปีงบประมาณ พ.ศ. 2567
2	ตารางที่ 2	แสดงผลการใช้จ่ายงบประมาณที่ได้รับจัดสรรจาก งบประมาณประจำปี พ.ศ. 2568 (งบ พ.ร.บ.)
3	ตารางที่ 10	แสดงผลการใช้จ่ายงบประมาณ ประจำปีงบประมาณ พ.ศ. 2568 ตามกลยุทธ์ของสำนักงานฯ
4	ตารางที่ 11	แสดงจำนวนโครงการ ปีงบประมาณ พ.ศ. 2568
5	ตารางที่ 12	แสดงผลการดำเนินงาน ปีงบประมาณ พ.ศ. 2568

ตารางที่ 1: แสดงการเปรียบเทียบแหล่งที่มาของงบประมาณที่ได้รับจัดสรร ปีงบประมาณ พ.ศ. 2568 เทียบกับปีงบประมาณ พ.ศ. 2567

(หน่วย : ล้านบาท)

แหล่งเงิน รายการ	ปีงบประมาณ พ.ศ. 2568							ปีงบประมาณ พ.ศ. 2567							เพิ่มขึ้น/ลดลง จากปี 2567	
	พรบ.	เงินสะสม	เงินจาก แหล่งอื่น	งบ ST (ววน.)	กองทุน ววน. (PMU)	รวม	สัดส่วน (%)	พรบ.	เงินสะสม	เงินจาก แหล่งอื่น	งบ ST (ววน.)	กองทุน ววน. (PMU)	รวม	สัดส่วน (%)	จำนวน	สัดส่วน (%)
1. ค่าใช้จ่ายบุคลากร	44.4219	68.7201	-	-	-	113.1420	9.49%	43.1420	70.0000	-	-	-	113.1420	8.22%	-	0.00%
2. ค่าใช้จ่ายดำเนินงาน	72.1500	51.1215	-	-	-	123.2715	10.34%	72.1500	39.0697	-	-	-	111.2197	8.08%	+12.0518	+10.84%
3. ค่าใช้จ่ายลงทุน	10.0000	-	-	-	-	10.0000	0.84%	-	-	-	-	-	-	0.00%	+10.0000	+100.00%
4. ค่าใช้จ่ายตามภารกิจ กลยุทธ์	235.7125	-	4.9860	14.0000	691.2580	945.9565	79.33%	207.0030	45.5095	3.0000	13.0139	824.0000	1,092.5264	79.39%	-146.5699	-13.42%
5. ค่าใช้จ่ายงบกลาง	-	-	-	-	-	-	0.00%	59.1840	-	-	-	-	59.1840	4.30%	-59.1840	-
<b>รวมงบประมาณ</b>	<b>362.2844</b>	<b>119.8416</b>	<b>4.9860</b>	<b>14.0000</b>	<b>691.2580</b>	<b>1,192.3700</b>	<b>100.00%</b>	<b>381.4790</b>	<b>154.5792</b>	<b>3.0000</b>	<b>13.0139</b>	<b>824.0000</b>	<b>1,376.0721</b>	<b>100.00%</b>	<b>-183.7020</b>	<b>-21.65%</b>

ตารางที่ 2: แสดงผลการใช้จ่ายงบประมาณที่ได้รับจัดสรรจาก งบประมาณประจำปี พ.ศ. 2568 (งบ พ.ร.บ.)

(หน่วย : ล้านบาท)

รายการ	งบประมาณที่ได้รับจัดสรร		เบิกจ่ายจริง		ภาระผูกพัน (สัญญา)		ภาระผูกพัน (ตามแผน)		ภาระผูกพัน (อนุมัติหลักการ)		เงินคงเหลือ	
	จำนวนเงิน	สัดส่วน (%)	จำนวนเงิน	(%)	จำนวนเงิน	(%)	จำนวนเงิน	(%)	จำนวนเงิน	(%)	จำนวนเงิน	(%)
<b>งบประมาณปี 2568</b>												
1. ค่าใช้จ่ายบุคลากร	44.4219	12.26%	44.2361	99.58%	-	0.00%	-	0.00%	-	0.00%	0.1858	0.42%
2. ค่าใช้จ่ายดำเนินงาน	72.1500	19.92%	56.8460	78.79%	4.7248	6.55%	-	0.00%	-	0.00%	10.5792	14.66%
3. ค่าใช้จ่ายลงทุน	10.0000	2.76%	6.4013	64.01%	2.8489	28.49%	-	0.00%	-	0.00%	0.7499	7.50%
4. ค่าใช้จ่ายตามภารกิจกลยุทธ์	235.7125	65.06%	178.8233	75.86%	50.5225	21.43%	-	0.00%	-	0.00%	6.3668	2.70%
<b>รวมงบประมาณปี 2568</b>	<b>362.2844</b>	<b>100.00%</b>	<b>286.3066</b>	<b>79.03%</b>	<b>58.0962</b>	<b>16.04%</b>	<b>-</b>	<b>0.00%</b>	<b>-</b>	<b>0.00%</b>	<b>17.8816</b>	<b>4.94%</b>
<b>รวมเงินกันเหลือมตั้งแต่ปี 2557 - 2567</b>												
ค่าใช้จ่ายดำเนินงาน	-	-	-	-	-	-	-	-	-	-	-	-
ค่าใช้จ่ายลงทุน	-	-	-	-	-	-	-	-	-	-	-	-
ค่าใช้จ่ายตามภารกิจกลยุทธ์	-	-	-	-	-	-	-	-	-	-	-	-
<b>รวมเงินกันเหลือมปี 2557 - 2567</b>	<b>-</b>	<b>-</b>	<b>-</b>	<b>-</b>	<b>-</b>	<b>-</b>	<b>-</b>	<b>-</b>	<b>-</b>	<b>-</b>	<b>-</b>	<b>-</b>
<b>รวมงบประมาณทั้งสิ้น</b>	<b>362.2844</b>	<b>100.00%</b>	<b>286.3066</b>	<b>79.03%</b>	<b>58.0962</b>	<b>16.04%</b>	<b>-</b>	<b>0.00%</b>	<b>-</b>	<b>0.00%</b>	<b>17.8816</b>	<b>4.94%</b>

ตารางที่ 10: แสดงผลการใช้จ่ายงบประมาณประจำปีงบประมาณ พ.ศ. 2568 ตามกลยุทธ์ของสำนักงานฯ (2566-2570)

(หน่วย : ล้านบาท)

กลยุทธ์	การจัดสรรงบประมาณ ตาม แผนยุทธศาสตร์		เพิ่มขึ้น/ลดลง จากปี 2567		เบิกจ่ายจริง	ภาระผูกพัน (ตามสัญญา)	ภาระผูกพัน (ตามแผน)	ภาระผูกพัน (ตามอนุมัติ หลักการ)	เงินคงเหลือ*
	ปี 2568	ปี 2567	จำนวนเงิน	(%)					
กลยุทธ์ที่ 1 ทำให้ระบบนวัตกรรมไทยเป็น ระบบที่เปิดกว้าง	247.7332	360.9184	-113.1852	-31.36%	184.6925	58.8781	-	-	4.1626
กลยุทธ์ที่ 2 พลิกโฉมระบบการเงิน นวัตกรรมไทย	659.2834	740.4575	-81.1741	-10.96%	153.7617	472.7590	-	-	32.7627
กลยุทธ์ที่ 3 สร้างระบบข้อมูลเพื่อขับเคลื่อน นวัตกรรม	44.0270	39.5000	4.5270	11.46%	29.6144	5.9552	-	-	8.4574
กลยุทธ์ที่ 4 เป็นองค์กรสมรรถนะสูงที่พร้อม ต่อความเปลี่ยนแปลง	69.1148	74.2197	-5.1049	-6.88%	52.2369	4.4735	-	-	12.4044
งานบริหารรายได้	18.8000	-	18.8000	100.00%	12.7779	4.5364	-	-	1.4857
รายการบุคลากรภาครัฐ	113.1420	113.1420	-	0.00%	102.5856	-	-	-	10.5564
เงินเผื่อฉุกเฉิน	5.7067	6.6345	-0.9277	-13.98%	-	-	-	-	5.7067
งบบริหาร PMU	34.5629	41.2000	-6.6371	-16.11%	13.5973	-	-	-	20.9656
<b>รวมงบประมาณ</b>	<b>1,192.3700</b>	<b>1,376.0721</b>	<b>-183.7020</b>	<b>-13.35%</b>	<b>549.2664</b>	<b>546.6023</b>	<b>-</b>	<b>-</b>	<b>96.5014</b>

ตารางที่ 11: แสดงจำนวนโครงการ ปีงบประมาณ พ.ศ. 2568

กลยุทธ์	จำนวนโครงการ*	ดำเนินการสำเร็จตามแผนงานปี 2568		รวม
		เบิกจ่ายครบถ้วน	อยู่ระหว่างเบิกจ่าย	
กลยุทธ์ 1	13	13	-	13
กลยุทธ์ 2	14	14	-	14
กลยุทธ์ 3	4	4	-	4
กลยุทธ์ 4	3	3	-	3
รายการบุคลากรภาครัฐ	-	-	-	-
เงินเพื่อฉุกเฉิน	-	-	-	-
<b>รวม</b>	<b>34</b>	<b>34</b>	<b>-</b>	<b>34</b>

หมายเหตุ: \* โครงการที่ดำเนินงานในส่วนของสำนักงานฯ (สนช.) จำนวน 19 โครงการและโครงการที่ได้รับงบประมาณจากกองทุนรวม. จำนวน 15 โครงการ รวมทั้งสิ้น 34 โครงการ

ตารางที่ 12: แสดงผลการดำเนินงาน ปีงบประมาณ พ.ศ. 2568

(1) โครงการที่ดำเนินงานในส่วนของสำนักงานฯ (แผนปฏิบัติการ สนช.)

โครงการ	งบประมาณ ตามแผน (ล้านบาท)	การใช้จ่าย		ตัวชี้วัด	ผลการดำเนินงาน		ช่วงระยะเวลา ในการดำเนินงาน
		เบิกจ่าย <sup>1</sup> (ล้านบาท)	คงเหลือ (ล้านบาท)		แผนปี	ผล	
โครงการที่ดำเนินงานในส่วนของสำนักงานฯ (สนช.)	496.1260	452.0511	44.0750				
กลยุทธ์ที่ 1 ทำให้ระบบนวัตกรรมไทยเป็นระบบที่เปิดกว้าง	224.8130	220.7264	4.0866				
1. โครงการพัฒนามหาวิทยาลัยแห่งการประกอบการ (Startup Thailand League)	37.0000	36.6858	0.3142	1. วิชาธุรกิจเริ่มต้นที่ได้รับการสนับสนุน	200 ราย	200 ราย	1 ตุลาคม 2567 ถึง 30 กันยายน 2568
				2. บริษัทของนักศึกษาที่ผ่านโครงการแล้วจดทะเบียนจัดตั้งบริษัท สามารถสร้างรายได้หรือได้รับการลงทุน	20 ราย	20 ราย	1 ตุลาคม 2567 ถึง 30 กันยายน 2568
2. โครงการศูนย์กลางวิชาธุรกิจเริ่มต้นระดับโลก (Global Startup Hub)	25.0000	24.8376	0.1624	1. ผู้ประกอบการที่ได้รับการพัฒนาและส่งเสริมในพื้นที่	200 ราย	277 ราย	1 ตุลาคม 2567 ถึง 30 กันยายน 2568
				2. วิชาธุรกิจเริ่มต้นสามารถสร้างรายได้หรือได้รับการลงทุน	20 ราย	20 ราย	1 ตุลาคม 2567 ถึง 30 กันยายน 2568
3. โครงการ Startup x Innovation Thailand Expo (SITE)	35.0000	34.9534	0.0466	1. ผู้ประกอบการเข้าร่วมงาน	300 ราย	323 ราย	1 ตุลาคม 2567 ถึง 30 กันยายน 2568
				2. วิชาธุรกิจเริ่มต้นสามารถสร้างรายได้หรือได้รับการลงทุน	20 ราย	20 ราย	1 ตุลาคม 2567 ถึง 30 กันยายน 2568
4. โครงการสร้างความเข้มแข็งผู้ประกอบการรุ่นใหม่ เพื่อพัฒนานวัตกรรมอย่างยั่งยืน	23.3693	22.1384	1.2309	1. ผู้ประกอบการได้การพัฒนาอย่างเข้มข้น	580 ราย	615 ราย	1 ตุลาคม 2567 ถึง 30 กันยายน 2568
				2. จำนวนนักเรียน นักศึกษาที่สร้างสรรค์นวัตกรรมเพื่อการเปลี่ยนผ่านสู่ธุรกิจสีเขียว	40 ราย	40 ราย	1 ตุลาคม 2567 ถึง 30 กันยายน 2568

โครงการ	งบประมาณ ตามแผน (ล้านบาท)	การใช้จ่าย		ตัวชี้วัด	ผลการดำเนินงาน		ช่วงระยะเวลา ในการดำเนินงาน
		เบิกจ่าย <sup>1</sup> (ล้านบาท)	คงเหลือ (ล้านบาท)		แผนปี	ผล	
				3. เกิดการจับคู่ทางธุรกิจ	50 คู่	60 คู่	1 ตุลาคม 2567 ถึง 30 กันยายน 2568
				4. จำนวนนักเรียน นักศึกษาที่ได้รับการพัฒนา ศักยภาพด้านนวัตกรรมสีเขียว	2,000 ราย	2,433 ราย	1 ตุลาคม 2567 ถึง 30 กันยายน 2568
				5. ผลงานหรือแผนงานการเปลี่ยนแปลงองค์กรสู่ ธุรกิจสีเขียว	40 ผลงาน	49 ผลงาน	1 ตุลาคม 2567 ถึง 30 กันยายน 2568
5. โครงการพัฒนาวิสาหกิจเริ่มต้นเพื่อส่งเสริมการเปลี่ยน ผ่านสู่ธุรกิจสีเขียว (Green Business Transformation)	20.0000	18.3348	1.6652	1. ผู้บริหารได้รับการสร้างความตระหนักรู้	75 ราย	80 ราย	1 ตุลาคม 2567 ถึง 30 กันยายน 2568
				2. วิสาหกิจเริ่มต้นได้รับการพัฒนาและ ส่งเสริมศักยภาพ	15 ราย	16 ราย	1 ตุลาคม 2567 ถึง 30 กันยายน 2568
6. โครงการประยุกต์ใช้เทคโนโลยีและนวัตกรรมจาก สตาร์ทอัพด้านเกษตร เพื่อเพิ่มประสิทธิภาพการผลิตใน ภาคการเกษตร นำไปสู่การสร้างรายได้ให้กับเกษตรกรได้ อย่างยั่งยืน	3.1600	3.1584	0.0016	1. เกษตรกรที่ได้ประยุกต์ใช้เทคโนโลยีและ นวัตกรรม	50 กลุ่ม	50 กลุ่ม	1 ตุลาคม 2567 ถึง 30 กันยายน 2568
				2. เกษตรกรมีประสิทธิภาพการผลิตสินค้าเกษตร จากรายได้/มูลค่าเพิ่มขึ้นจากการใช้เทคโนโลยีและ นวัตกรรม	ร้อยละ 5	เพิ่มผลผลิต ได้เฉลี่ย ร้อย ละ 13.18	1 ตุลาคม 2567 ถึง 30 กันยายน 2568
7. โครงการส่งเสริมธุรกิจนวัตกรรมที่ใช้เทคโนโลยีเชิงลึก ในระดับภูมิภาค (DeepTech Regionalization)	14.0000	13.9963	0.0037	1. ต้นแบบผลิตภัณฑ์ระดับภาคสนาม	15 ผลิตภัณฑ์	15 ผลิตภัณฑ์	1 ตุลาคม 2567 ถึง 30 กันยายน 2568
				2. ต้นแบบผลิตภัณฑ์ระดับภาคอุตสาหกรรม	20 ผลิตภัณฑ์	20 ผลิตภัณฑ์	1 ตุลาคม 2567 ถึง 30 กันยายน 2568
8. โครงการสร้างนวัตกรรมภูมิภาคและนักพัฒนาเมือง นวัตกรรม	15.0000	14.9977	0.0023	1. เครือข่ายนวัตกรรมรุ่นใหม่ในส่วนภูมิภาค	300 ราย	336 ราย	1 ตุลาคม 2567 ถึง 30 กันยายน 2568
				2. เครือข่ายผู้พัฒนาเมืองนวัตกรรม	50 ราย	82 ราย	1 ตุลาคม 2567 ถึง 30 กันยายน 2568
9. โครงการส่งเสริมความสามารถเชิงธุรกิจของ ผู้ประกอบการในการดำเนินธุรกิจนวัตกรรม	14.1761	13.6789	0.4972	1. มูลค่าทางเศรษฐกิจที่เพิ่มขึ้นจากผู้ประกอบการ ที่ได้รับการพัฒนา	50 ล้าน บาท	133.56 ล้าน บาท	1 ตุลาคม 2567 ถึง 30 กันยายน 2568

โครงการ	งบประมาณ ตามแผน (ล้านบาท)	การใช้จ่าย		ตัวชี้วัด	ผลการดำเนินงาน		ช่วงระยะเวลา ในการดำเนินงาน
		เบิกจ่าย <sup>1</sup> (ล้านบาท)	คงเหลือ (ล้านบาท)		แผนปี	ผล	
				2. เกิดแผนธุรกิจนวัตกรรม	10 แผน ธุรกิจ	12 แผน ธุรกิจ	1 ตุลาคม 2567 ถึง 30 กันยายน 2568
				3. ภาคเอกชนใช้ประโยชน์มาตรการส่งเสริม ด้านทรัพย์สินทางปัญญา	10 บริษัท	10 บริษัท	1 ตุลาคม 2567 ถึง 30 กันยายน 2568
				4. สร้างการขยายตัว/การรับรู้ ผลิตภัณฑ์ /บริการนวัตกรรม	80 ผลิตภัณฑ์/ บริการ	89 ผลิตภัณฑ์/ บริการ	1 ตุลาคม 2567 ถึง 30 กันยายน 2568
10. โครงการสุดยอดธุรกิจนวัตกรรมประเทศไทย (นิล มังกร)	31.5276	31.4976	0.0300	1. มูลค่าผลกระทบทางเศรษฐกิจและสังคมที่ เกิดขึ้นในระดับพื้นที่	100 ล้าน บาท	111.89 ล้าน บาท	1 ตุลาคม 2567 ถึง 30 กันยายน 2568
				2. ธุรกิจนวัตกรรมภูมิภาคที่ได้รับการขยายผล ธุรกิจแบบก้าวกระโดดหรือการสร้างตราสินค้าให้ เป็นที่รู้จัก	12 ธุรกิจ	20 ธุรกิจ	1 ตุลาคม 2567 ถึง 30 กันยายน 2568
11. โครงการส่งเสริมศักยภาพด้านนวัตกรรมของ ผู้ประกอบการไทยสู่ระดับสากล	6.5800	6.4474	0.1326	ผู้ประกอบการไทยได้รับการถ่ายทอดแลกเปลี่ยน ประสบการณ์ด้านนวัตกรรมระดับสากล	70 ราย	70 ราย	1 ตุลาคม 2567 ถึง 30 กันยายน 2568
<b>กลยุทธ์ที่ 2 พลิกโฉมระบบการเงินนวัตกรรมไทย</b>	<b>20.5225</b>	<b>19.1447</b>	<b>1.3778</b>				
12. โครงการพัฒนาธุรกิจนวัตกรรมในจังหวัดภาคใต้ ชายแดน	20.5225	19.1447	1.3778	1. ผู้ประกอบการที่ผ่านการบ่มเพาะให้มีศักยภาพ ในการดำเนินธุรกิจนวัตกรรม	30 ราย	34 ราย	1 ตุลาคม 2567 ถึง 30 กันยายน 2568
				2. สนับสนุนการพัฒนาธุรกิจนวัตกรรมและ สนับสนุนการขยายผลการนำนวัตกรรมไปใช้ใน พื้นที่	8 โครงการ	17 โครงการ	1 ตุลาคม 2567 ถึง 30 กันยายน 2568
<b>กลยุทธ์ที่ 3 สร้างระบบข้อมูลเพื่อขับเคลื่อนนวัตกรรม</b>	<b>44.0270</b>	<b>35.5696</b>	<b>8.4574</b>				
13. โครงการบริหารจัดการพอร์ตโฟลิโอนวัตกรรม	10.0000	8.2798	1.7202	มูลค่าผลกระทบต่อเศรษฐกิจที่เกิดจากการนำ ผลงานวิจัย และพัฒนานวัตกรรมไปใช้ประโยชน์	2,500 ล้านบาท	4,660.18 ล้านบาท	1 ตุลาคม 2567 ถึง 30 กันยายน 2568

โครงการ	งบประมาณ ตามแผน (ล้านบาท)	การใช้จ่าย		ตัวชี้วัด	ผลการดำเนินงาน		ช่วงระยะเวลา ในการดำเนินงาน
		เบิกจ่าย <sup>1</sup> (ล้านบาท)	คงเหลือ (ล้านบาท)		แผนปี	ผล	
14. โครงการสร้างความตระหนักรู้ด้านนวัตกรรม	25.5000	20.9728	4.5272	1. พัฒนาเนื้อหาและองค์ความรู้นวัตกรรม	3 เนื้อหา	3 เนื้อหา	1 ตุลาคม 2567 ถึง 30 กันยายน 2568
				2. ข้าราชการสัมพันธ์หรือบทความที่ได้รับการเผยแพร่ผ่านสื่อ	300 ครั้ง	450 ครั้ง	1 ตุลาคม 2567 ถึง 30 กันยายน 2568
15. โครงการการพัฒนานโยบายนวัตกรรมเพื่อยกระดับนวัตกรรมประเทศไทย (Global Innovation Index - GII)	4.1500	2.8460	1.3040	ร้อยละความสำเร็จของการยกระดับการขับเคลื่อนระบบนวัตกรรมตามแนวทางการจัดอันดับนวัตกรรมโลก (GII)	ร้อยละ 90	ร้อยละ 90	1 ตุลาคม 2567 ถึง 30 กันยายน 2568
16. โครงการประเมินและพัฒนาศักยภาพด้านนวัตกรรมกลุ่มวิสาหกิจขนาดย่อมเพื่อเติบโตไปสู่วิสาหกิจขนาดกลาง	4.3770	3.4710	0.9060	1. วิสาหกิจขนาดย่อมที่ได้รับการพัฒนาความรู้และความเข้าใจด้านการจัดการนวัตกรรมในองค์กร	200 ราย	200 ราย	1 ตุลาคม 2567 ถึง 30 กันยายน 2568
				2. วิสาหกิจขนาดย่อมที่ได้รับการประเมินและให้คำปรึกษาเพื่อยกระดับผู้ประกอบการฐานนวัตกรรม	40 ราย	40 ราย	1 ตุลาคม 2567 ถึง 30 กันยายน 2568
				3. เครือข่ายผู้เชี่ยวชาญ/ผู้ประเมิน/ที่ปรึกษาด้านนวัตกรรมองค์กร	40 ราย	40 ราย	1 ตุลาคม 2567 ถึง 30 กันยายน 2568
<b>กลยุทธ์ที่ 4 เป็นองค์กรสมรรถนะสูงที่พร้อมต่อความเปลี่ยนแปลง</b>	<b>69.1148</b>	<b>56.7104</b>	<b>12.4044</b>				
17. โครงการบริหารเทคโนโลยีสารสนเทศ	33.3000	28.0608	5.2392	1. พัฒนาบริการสารสนเทศและยกระดับความมั่นคงปลอดภัยด้านสารสนเทศ	4 ระบบ	4 ระบบ	1 ตุลาคม 2567 ถึง 30 กันยายน 2568
				2. การประเมินระดับความพร้อมรัฐบาลดิจิทัล (DG Readiness Survey)	ได้ระดับ 5 ใน 4 มิติ	ได้ระดับ 4 ใน 6 มิติ	1 ตุลาคม 2567 ถึง 30 กันยายน 2568
18. โครงการบริหารความต่อเนื่อง	4.6640	3.1098	1.5542	1. ความพึงพอใจในการรับบริการจากสำนักงาน	ร้อยละ 80	ร้อยละ 90.80	1 ตุลาคม 2567 ถึง 30 กันยายน 2568
				2. ผลคะแนนเฉลี่ยระดับคุณธรรมและความโปร่งใส (ITA)	88 คะแนน	90.38 คะแนน	1 ตุลาคม 2567 ถึง 30 กันยายน 2568

โครงการ	งบประมาณ ตามแผน (ล้านบาท)	การใช้จ่าย		ตัวชี้วัด	ผลการดำเนินงาน		ช่วงระยะเวลา ในการดำเนินงาน
		เบิกจ่าย <sup>1</sup> (ล้านบาท)	คงเหลือ (ล้านบาท)		แผนปี	ผล	
19. งานบริหารองค์กร	31.1508	25.5398	5.6110	1. รายงานผลดำเนินงานและผลการใช้จ่าย	4 รายงาน	4 รายงาน	1 ตุลาคม 2567 ถึง 30 กันยายน 2568
				2. การควบคุมดูแลกิจการของคณะกรรมการ องค์การมหาชน – ด้านการบริหารการเงิน, HR, บริหารงานทั่วไป	ร้อยละ 100	ร้อยละ 100	1 ตุลาคม 2567 ถึง 30 กันยายน 2568
งานบริหารรายได้	18.8000	17.3143	1.4857				
งบบุคลากร และค่ารักษาพยาบาล	113.1420	102.5856	10.5564				
เงินเพื่อฉุกเฉิน	5.7067	-	5.7067				

<sup>1</sup>เบิกจ่าย = ขออนุมัติหลักการ+เบิกจ่ายจริง+ผูกพัน

(2) โครงการที่ได้รับงบประมาณจากกองทุน ววน. (แผนปฏิบัติการ PMU)

แผนงาน	งบประมาณ ตามแผน (ล้านบาท)	การใช้จ่าย		ตัวชี้วัด	ผลดำเนินงาน		ช่วงระยะเวลาใน การดำเนินงาน
		เบิกจ่าย <sup>1</sup> (ล้านบาท)	คงเหลือ (ล้านบาท)		แผนปี	ผล	
กองทุน ววน. (PMU)	696.2440	643.8176	52.4264				
<b>กลยุทธ์ที่ 1 ทำให้ระบบนวัตกรรมไทยเป็นระบบที่เปิดกว้าง</b>	<b>22.9202</b>	<b>22.8442</b>	<b>0.0760</b>				
1. โครงการส่งเสริมการใช้ประโยชน์นวัตกรรมในเมือง ศูนย์กลาง และย่านนวัตกรรม	20.9342	20.8842	0.0500	จำนวนผลงานนวัตกรรมด้านการพัฒนา เมืองไปถ่ายทอดและ/หรือใช้ประโยชน์ฯ	15 ราย	25 ราย	1 ตุลาคม 2567 ถึง 30 กันยายน 2568
2. โครงการการพัฒนาความสามารถของหน่วยขับเคลื่อน นวัตกรรมเพื่อสังคม ในด้านการบริหารจัดการนวัตกรรม	1.9860	1.9600	0.0260	แพลตฟอร์มข้อมูลส่วนกลางของ SID	1 ระบบ	1 ระบบ	1 ตุลาคม 2567 ถึง 30 กันยายน 2568
<b>กลยุทธ์ที่ 2. พลิกโฉมระบบการเงินนวัตกรรมไทย</b>	<b>638.7609</b>	<b>607.3761</b>	<b>31.3848</b>				
3. โครงการส่งเสริมและพัฒนานวัตกรรมอาหารและผลิตภัณฑ์ เกษตรแปรรูปมูลค่าสูงในการผลิตและส่งออกอาหารและผลไม้ ไทยคุณภาพสูง	21.3645	21.3445	0.0200	โครงการนวัตกรรมที่ได้รับการสนับสนุน	8 โครงการ	8 โครงการ	1 ตุลาคม 2567 ถึง 30 กันยายน 2568
4. โครงการนวัตกรรมผลิตภัณฑ์ กระบวนการผลิตและการ บริหารจัดการพืชและสัตว์เศรษฐกิจหลักของประเทศตลอด ห่วงโซ่คุณค่า	7.9924	7.8953	0.0971	โครงการนวัตกรรมที่ได้รับการสนับสนุน	4 โครงการ	3 โครงการ	1 ตุลาคม 2567 ถึง 30 กันยายน 2568
5. โครงการส่งเสริมและพัฒนาธุรกิจใหม่จากโมเดลเศรษฐกิจ การหมุนเวียนและเศรษฐกิจคาร์บอนต่ำ	10.2524	9.0465	1.2059	โครงการนวัตกรรมที่ได้รับการสนับสนุน	4 โครงการ	4 โครงการ	1 ตุลาคม 2567 ถึง 30 กันยายน 2568
6. โครงการส่งเสริมและพัฒนานวัตกรรมพลังงานสะอาด	10.6809	10.1410	0.5399	โครงการนวัตกรรมที่ได้รับการสนับสนุน	3 โครงการ	4 โครงการ	1 ตุลาคม 2567 ถึง 30 กันยายน 2568
7. โครงการพัฒนาธุรกิจนวัตกรรมที่ใช้เทคโนโลยีดิจิทัล และ ปัญญาประดิษฐ์ เชิงพาณิชย์ในการสร้างรายได้และขยายตลาด	15.8384	15.8239	0.0145	1. จำนวนผู้เชี่ยวชาญ (Expert) ด้านการประยุกต์เทคโนโลยีดิจิทัล ปัญญาประดิษฐ์ อีเล็กทรอนิกส์ อัจฉริยะ	100 ราย	150 ราย	1 ตุลาคม 2567 ถึง 30 กันยายน 2568
				2. จำนวนหน่วยงานภาครัฐเป้าหมาย หรือ ผู้ประกอบการไทยที่มีการ	40 หน่วยงาน	75 หน่วยงาน	1 ตุลาคม 2567 ถึง 30 กันยายน 2568

แผนงาน	งบประมาณ ตามแผน (ล้านบาท)	การใช้จ่าย		ตัวชี้วัด	ผลดำเนินงาน		ช่วงระยะเวลาใน การดำเนินงาน
		เบิกจ่าย <sup>1</sup> (ล้านบาท)	คงเหลือ (ล้านบาท)		แผนปี	ผล	
				ประยุกต์ใช้เทคโนโลยีดิจิทัลและ ปัญญาประดิษฐ์			
8. โครงการเร่งพัฒนาอุตสาหกรรมยานยนต์ไฟฟ้าและ เทคโนโลยีเกี่ยวเนื่อง ให้ประเทศไทยเป็นศูนย์กลางการผลิต ของอาเซียน	16.2421	16.2400	0.0021	1. จำนวนผู้ประกอบการธุรกิจนวัตกรรม อุตสาหกรรมยานยนต์ไฟฟ้าเพิ่มขึ้น	2 ราย	4 ราย	1 ตุลาคม 2567 ถึง 30 กันยายน 2568
				2. จำนวนผู้เชี่ยวชาญ (Expert) ภาคอุตสาหกรรมยานยนต์ไฟฟ้าและ เทคโนโลยี	25 ราย	30 ราย	1 ตุลาคม 2567 ถึง 30 กันยายน 2568
9. โครงการยกระดับวิสาหกิจฐานนวัตกรรมที่มีการเติบโตสูง	63.5616	63.3960	0.1656	จำนวนธุรกิจฐานนวัตกรรม(IDEs) ประเภทวิสาหกิจเริ่มต้น (Startup)	47 โครงการ	54 โครงการ	1 ตุลาคม 2567 ถึง 30 กันยายน 2568
10. โครงการยกระดับวิสาหกิจฐานนวัตกรรมให้เติบโตอย่าง ก้าวกระโดดและต่อยอดการลงทุน (การยกระดับ ผู้ประกอบการวิสาหกิจเริ่มต้นและ SME ไปสู่ธุรกิจฐานนวัต กรรม (IDEs))	48.4015	45.7925	2.6090	เกิดธุรกิจฐานนวัตกรรม(IDEs) ที่เป็น SMEs	43 โครงการ	51 โครงการ	1 ตุลาคม 2567 ถึง 30 กันยายน 2568
11. โครงการพัฒนาธุรกิจนวัตกรรมเพื่อสังคมและชุมชน	16.9271	16.8521	0.0750	1. นวัตกรรมที่เป็นกลไกหรือระบบที่ ส่งเสริมและการสร้างความเข้มแข็ง เศรษฐกิจฐานราก	2 นวัตกรรม	2 นวัตกรรม	1 ตุลาคม 2567 ถึง 30 กันยายน 2568
				2. บุคลากรในภาครัฐ ที่พัฒนาต่อยอด ประยุกต์ใช้และถ่ายทอดองค์ความรู้โลยี	250 ราย	689 ราย	1 ตุลาคม 2567 ถึง 30 กันยายน 2568
				3. วิสาหกิจเพื่อสังคม (Social Enterprise) และองค์กรชุมชน สามารถ สร้างรายได้เพิ่มขึ้น	10 ราย	12 ราย	1 ตุลาคม 2567 ถึง 30 กันยายน 2568
12. โครงการมุ่งเป้า: ธุรกิจนวัตกรรมทางด้านเทคโนโลยีที่ ควบคุมการเปลี่ยนแปลงสภาพภูมิอากาศ	109.4000	108.8517	0.5483	ผู้ประกอบการนวัตกรรมที่ได้รับการ สนับสนุน	75 ราย	87 ราย	1 ตุลาคม 2567 ถึง 30 กันยายน 2568
13. โครงการมุ่งเป้า: ธุรกิจนวัตกรรมทางด้านอาหาร	163.6500	157.1354	6.5146	จำนวนวิสาหกิจฐานนวัตกรรมที่ได้รับ สนับสนุน	132 ราย	153 ราย	1 ตุลาคม 2567 ถึง 30 กันยายน 2568

แผนงาน	งบประมาณ ตามแผน (ล้านบาท)	การใช้จ่าย		ตัวชี้วัด	ผลดำเนินงาน		ช่วงระยะเวลาใน การดำเนินงาน
		เบิกจ่าย <sup>1</sup> (ล้านบาท)	คงเหลือ (ล้านบาท)		แผนปี	ผล	
14. โครงการมุ่งเป้า: ธุรกิจนวัตกรรมทางด้านดิจิทัลที่ใช้เทคโนโลยีปัญญาประดิษฐ์ หุ่นยนต์และ IoT	97.4500	84.3208	13.1292	ผู้ประกอบการนวัตกรรมที่ได้รับการสนับสนุน	15 ราย	15 ราย	1 ตุลาคม 2567 ถึง 30 กันยายน 2568
15. โครงการมุ่งเป้า: ธุรกิจนวัตกรรมทางการแพทย์และสุขภาพ	57.0000	50.5365	6.4635	ผู้ประกอบการนวัตกรรมที่ได้รับการสนับสนุน	15 ราย	18 ราย	1 ตุลาคม 2567 ถึง 30 กันยายน 2568
<b>งบบริหาร PMU</b>	<b>34.5629</b>	<b>13.5973</b>	<b>20.9656</b>				

หมายเหตุ : เงินกองทุน วรรณ\* มียอดค้ำกรอบเงินอุดหนุนจำนวน 2,975,759 บาท

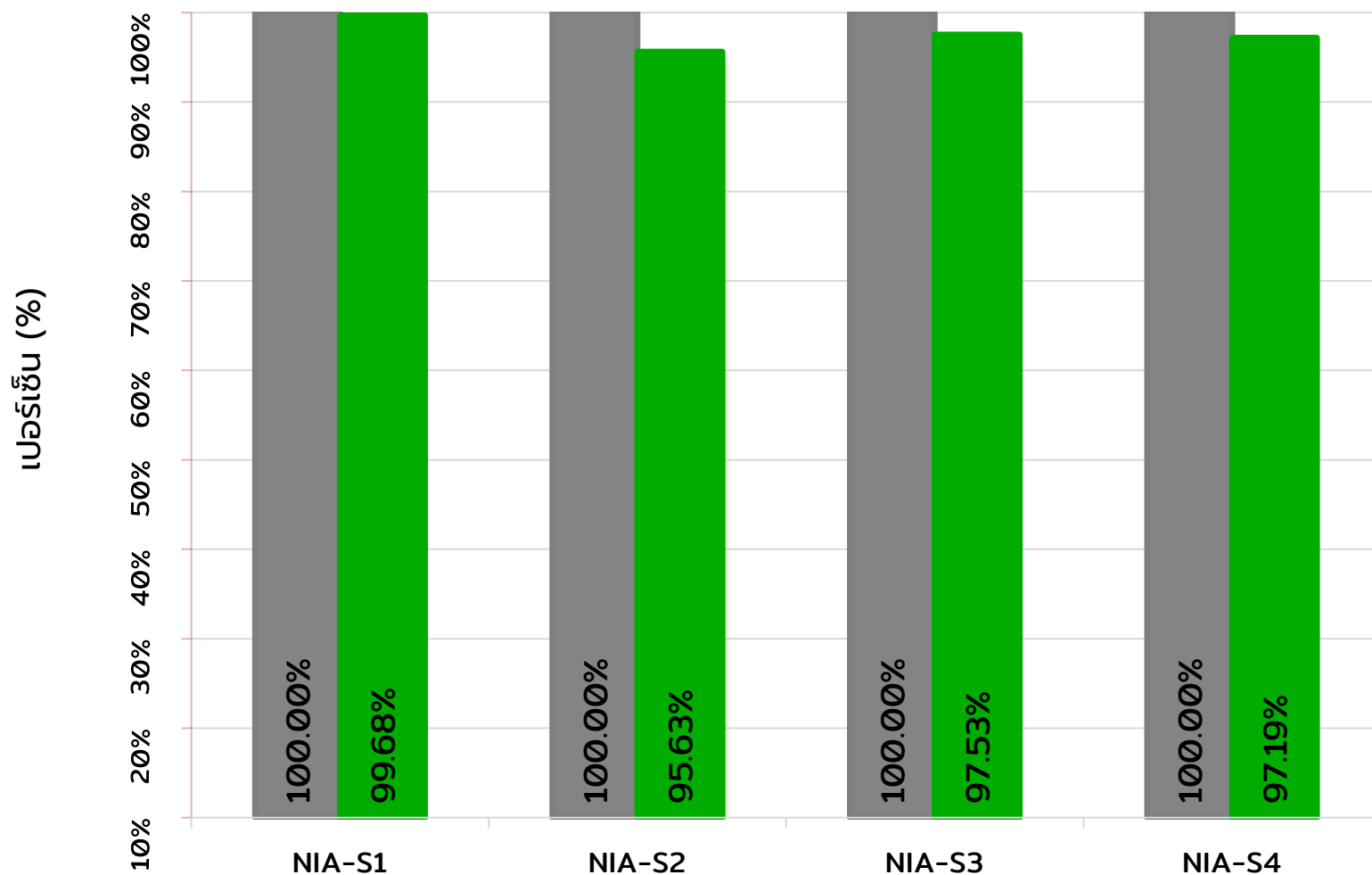
<sup>1</sup>เบิกจ่าย = ขออนุมัติหลักการ+เบิกจ่ายจริง+ผูกพัน

# **รายงานผลดำเนินงานตามแผนปฏิบัติการ สนช. ประจำปีงบประมาณ พ.ศ. 2568**

(จากระบบ Project-based Management - PBM)



## ผลการดำเนินงานตามกลยุทธ์ สนช. ประจำปีงบประมาณ 2568



### สีแสดงสถานะ ผลการดำเนินงาน

- แผนงาน
- ผล (< 60%)
- ผล (60% - 90%)
- ผล (> 90%)

### กลยุทธ์ สนช.

- S1** - Open System
- S2** - Investment Friendly Platform
- S3** - Intelligent Innovation System
- S4** - Agency for Change

# ผลงานการดำเนินงานภายใต้กลยุทธ์ที่ 1

## ทำให้ระบบนวัตกรรมไทยเป็นระบบที่เปิดกว้าง



**NIA**  
สำนักงานนวัตกรรมแห่งชาติ



- วิชาสาขากิจเริ่มต้นที่ได้รับการสนับสนุน 200 ราย
- บริษัทของนักศึกษาที่ผ่านโครงการแล้วจดทะเบียนจัดตั้งบริษัท สามารถสร้างรายได้หรือได้รับการลงทุน 20 ราย



การประยุกต์ใช้เทคโนโลยีและนวัตกรรมจากสตาร์ทอัพด้านเกษตร เพื่อเพิ่มประสิทธิภาพการผลิตในภาคการเกษตร **สามารถเพิ่มผลผลิตได้เฉลี่ย ร้อยละ 13.18**



มีผู้เข้าร่วมงานกว่า 30,000 คน มีเข้าถึงผ่านช่องทางออนไลน์กว่า 2.69 ล้านครั้ง และสร้าง Engagement กว่า 174,000 รายการ



ผู้ประกอบการธุรกิจนวัตกรรมที่ได้รับการพัฒนาระดับศักยภาพทางนวัตกรรม 20 ราย



สร้างนวัตกรรมภูมิภาคและนักพัฒนาเมืองนวัตกรรม 428 ราย

# ผลงานการดำเนินงานภายใต้กลยุทธ์ที่ 2

## พลิกโฉมระบบการเงินนวัตกรรมไทย



NIA  
สำนักงานนวัตกรรมแห่งชาติ

GRANT



### พัฒนาธุรกิจนวัตกรรมในจังหวัดภาคใต้ชายแดน



ผู้ประกอบการที่ผ่านการบ่มเพาะให้มีศักยภาพ ในการดำเนินธุรกิจนวัตกรรม 34 ราย



การส่งเสริมและสนับสนุนผู้ประกอบการภาคใต้ชายแดนเข้าร่วม “กิจกรรม Food and Drink by Sial



พัฒนาผลิตภัณฑ์อัตลักษณ์และนวัตกรรมเชิงสร้างสรรค์ในพื้นที่ภาคใต้ชายแดน โดยมีการจัดกิจกรรมเจรจาธุรกิจ (Business Matching)

GROOM



สนับสนุนการพัฒนาธุรกิจนวัตกรรม และสนับสนุนการขยายผลการนำนวัตกรรมไปใช้ในพื้นที่ 17 โครงการ

# ผลงานการดำเนินงานภายใต้กลยุทธ์ที่ 3

## สร้างระบบข้อมูลเพื่อขับเคลื่อนนวัตกรรม



**NIA**  
สำนักงานนวัตกรรมแห่งชาติ



มูลค่าผลกระทบที่  
เกิดขึ้นจากการส่งเสริม  
ผ่านกิจกรรมของ สนช.

**4,660.18**  
ล้านบาท



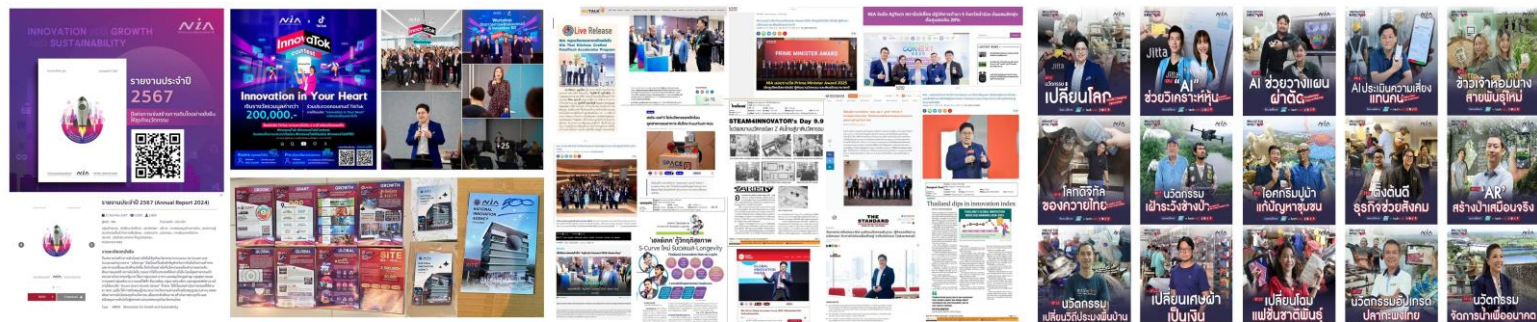
- วิศวกรรมขนาดย่อมที่ได้รับการประเมินและให้คำปรึกษาเพื่อยกระดับสู่ผู้ประกอบการฐานนวัตกรรม 200 ราย
- เกิดเครือข่ายผู้เชี่ยวชาญ/ผู้ประเมิน/ที่ปรึกษาด้านนวัตกรรมองค์กร 40 ราย



ประเทศไทยกับการจัดอันดับ  
ดัชนีนวัตกรรมโลก 2025

**GLOBAL  
INNOVATION  
INDEX GII 2025**

Innovation at a Crossroads -  
Charting the Future  
นวัตกรรมบนจุดเปลี่ยน -  
การกำหนดทิศทางสู่อนาคต



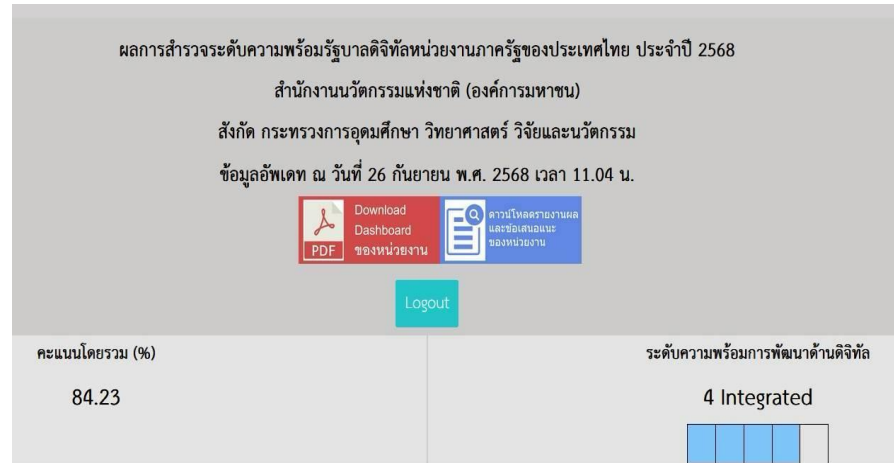
- พัฒนาเนื้อหาและองค์ความรู้นวัตกรรม 3 เนื้อหา • กิจกรรมประชาสัมพันธ์และการสื่อสารเชิงรุกทั้งในและต่างประเทศ
- การออกแบบและสร้างสรรค์สื่อ 105 ผลงาน • ข่าวประชาสัมพันธ์หรือบทความที่ได้รับการเผยแพร่ผ่านสื่อ

# ผลงานการดำเนินงานภายใต้กลยุทธ์ที่ 4

เป็นองค์กรสมรรถนะสูงที่พร้อมต่อความเปลี่ยนแปลง



NIA  
สำนักงานนวัตกรรมแห่งชาติ



คะแนนระดับความพร้อมรัฐบาลดิจิทัลของสำนักงานนวัตกรรมแห่งชาติ (องค์การมหาชน) ประจำปี 2568

## ได้คะแนน 84.23%

โดยมีระดับความพร้อมที่ ระดับ 4 Integrated

### มาตรการประหยัดทรัพยากรและลดการใช้พลังงานภายในอาคารอุทยานนวัตกรรม ปี พ.ศ. 2568

- ระบบปรับอากาศ**
  - กำหนดช่วงระยะเวลาเปิด-ปิดเครื่องปรับอากาศ โดยเปิดตั้งแต่เวลา 7.30 น. และปิดเวลา 17.00 น. (หากกิจกรรมดำเนินกิจกรรมให้ใช้ของน้อยลง 1.5U)
  - ปิดเครื่องปรับอากาศตามแผนส่วนเมื่อใกล้จะหมดอายุการใช้งานในกรณีฉุกเฉิน
  - กำหนดเวลาพักเครื่องปรับอากาศ และลดจำนวนชั่วโมงการทำงานเป็น 1 ครั้ง
  - ล้างเครื่องปรับอากาศ อย่างน้อยปีละ 1 ครั้ง
- ระบบแสงสว่าง**
  - ปิดไฟเมื่อเลิกใช้งาน
  - ถอดหลอดไฟในบริเวณที่มีคนส่วนมาก
  - ใช้ระบบแสงสว่างอัตโนมัติ
  - ใช้โคมไฟ LED ที่ประหยัดพลังงาน
- ระบบลิฟท์**
  - ใช้บันไดแทนการใช้ลิฟท์ ในกรณีขึ้นลงชั้นเดียว
  - ปิดลิฟท์โดยสารในบริเวณอาคาร
  - บำรุงรักษาและตรวจสอบการกักขังของลิฟท์โดยสารอย่างน้อยเดือนละ 1 ครั้ง
- เครื่องใช้ไฟฟ้าอื่น ๆ**
  - ถอดปลั๊กอุปกรณ์เครื่องใช้ไฟฟ้าทุกเครื่องเมื่อเลิกใช้งาน เช่น เครื่องถ่ายเอกสาร เครื่องพิมพ์ เครื่องคิดเลข
  - กรณีน้ำร้อน ไม่ใช้เมื่อเลิกใช้ทั้งวันโดยกำหนดให้ปิดใช้งานตอนเช้า เวลา 7.00 - 9.30 น. และช่วงบ่าย เวลา 13.30 - 15.00 น.
- การประหยัดน้ำ**
  - ใช้น้ำอย่างประหยัด ปิดน้ำเมื่อไม่ใช้งาน
  - หลีกเลี่ยงการใช้น้ำทิ้งจากห้องน้ำ
  - ใช้แก้วน้ำที่พกพาแทนการซื้อน้ำดื่ม
  - ผู้ที่เกี่ยวข้องทำกิจกรรมในบริเวณอาคารใช้น้ำจากถังเก็บน้ำที่ติดตั้งไว้
- การลดการเกิดขยะของเสียและลดปริมาณขยะพลาสติก**
  - ลดปริมาณการใช้พลาสติก หลอดดื่ม
  - หลีกเลี่ยงการใช้ถุงพลาสติก
  - หลีกเลี่ยงการใช้กระดาษ
  - หลีกเลี่ยงการใช้กระดาษพิมพ์
  - หลีกเลี่ยงการใช้กระดาษพิมพ์
  - หลีกเลี่ยงการใช้กระดาษพิมพ์
  - หลีกเลี่ยงการใช้กระดาษพิมพ์
  - หลีกเลี่ยงการใช้กระดาษพิมพ์



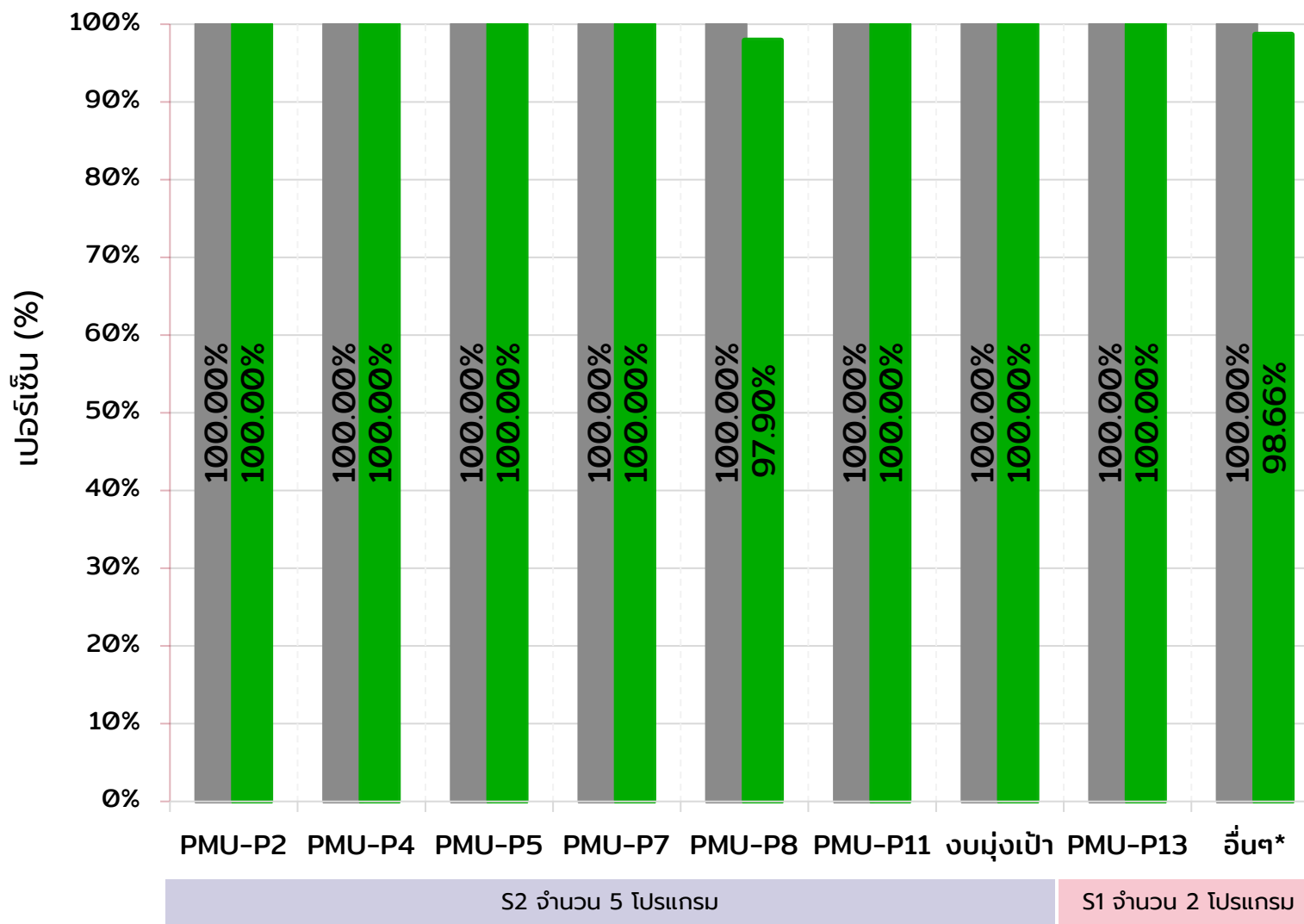
การประเมินสถานะของหน่วยงานภาครัฐในการเป็นระบบราชการ 4.0 (PMQA 4.0)

## ได้ 429.43 คะแนน



รายงานผลการดำเนินงาน  
ตามแผนปฏิบัติการประจำปี พ.ศ. 2568 ของ สนช.  
ในส่วนที่เป็น PMU  
(จากระบบ Project Based Management - PBM)

## ผลการดำเนินงานกลยุทธ์ โปรแกรม กองทุน ววน.



### สีแสดงสถานะ ผลการดำเนินงาน

- แผนงาน
- ผล (< 60%)
- ผล (60% - 90%)
- ผล (> 90%)

### กองทุน ววน.

- P2** - เกษตรและอาหาร
- P4** - พลังงานสะอาด พลังงานหมุนเวียน
- P5** - เทคโนโลยีดิจิทัล ปัญญาประดิษฐ์
- P7** - อุตสาหกรรมยานยนต์ไฟฟ้า
- P8** - ธุรกิจฐานนวัตกรรมขนาดใหญ่
- P11** - พัฒนาเศรษฐกิจฐานราก
- P13** - พัฒนาเมืองนำอยู่
- มุ่งเป้า** - ธุรกิจนวัตกรรมมุ่งเป้า

หมายเหตุ: อื่นๆ - เงินแหล่งอื่นคือ จากสกว. สัญญารับทุนสนับสนุนโครงการ "การพัฒนาความสามารถของหน่วยขับเคลื่อนนวัตกรรมเพื่อสังคมในด้านการบริหารจัดการนวัตกรรม" ภายใต้การพัฒนาระบบเสริมสร้างความเข้มแข็งของหน่วยบริหารและจัดการทุน

# ผลงานการดำเนินงานภายใต้ PMU-P2 BCG :



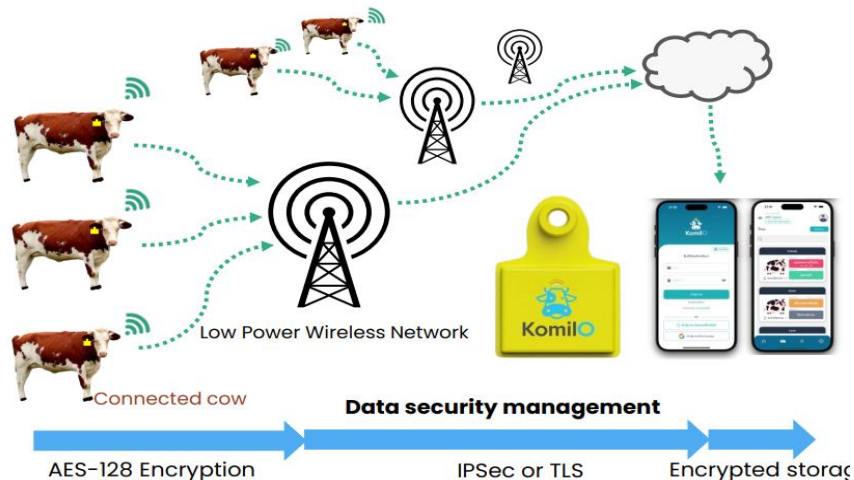
ด้านเกษตรและอาหารให้เป็นระบบเศรษฐกิจมูลค่าสูง  
มีความยั่งยืนและเพิ่มรายได้ของประเทศ

## พัฒนากระบวนการผลิตและการตลาดของ อาหารและผลไม้ไทยคุณภาพสูง

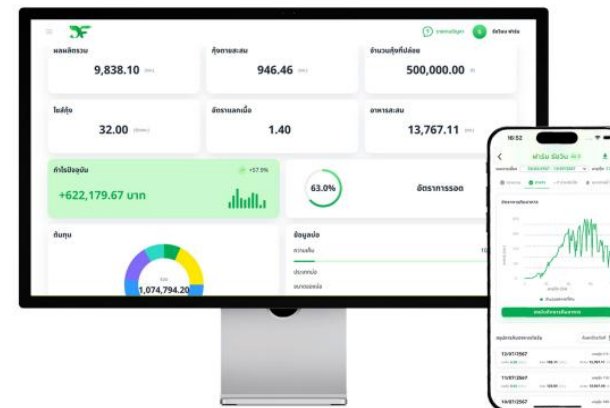
สนับสนุนนวัตกรรม  
ด้านอาหารและผลไม้  
มูลค่าสูง

**8**  
โครงการ

มูลค่าการส่งออกของผลิตภัณฑ์  
ที่ได้รับการสนับสนุน  
**10 ล้านบาท**



## พัฒนากระบวนการผลิตและการตลาดของ ผลิตผลทางการเกษตรและเกษตรแปรรูป



สนับสนุนนวัตกรรม  
ด้านด้านการเกษตร  
และเกษตรแปรรูป

**8**  
โครงการ

มูลค่าการส่งออกของผลิตผล  
ทางการเกษตรและเกษตร  
แปรรูปเพิ่มขึ้น

**6.07 ล้านบาท**

# ผลงานการดำเนินงานภายใต้ PMU 4 :

## BCG ในด้านพลังงานสะอาด พลังงานหมุนเวียนฯ



### ส่งเสริมและพัฒนาธุรกิจใหม่จากโมเดลเศรษฐกิจ การหมุนเวียนและเศรษฐกิจคาร์บอนต่ำ

สนับสนุนนวัตกรรม  
ด้านอาหารและผลไม้  
มูลค่าสูง

**4**  
โครงการ

มูลค่าการขายวัตถุดิบหรือผลิตภัณฑ์จาก  
การนำขยะหรือของเสียภายในประเทศมาใช้  
ประโยชน์เพิ่มขึ้น

**12.01 ล้านบาท**



ผลิตภัณฑ์และกระบวนการผลิต  
บล็อกปูพื้นและบล็อกประสานจาก  
ขยะไม้เทียมผสมพลาสติก



บรรจุภัณฑ์ชีวภาพทนความร้อนสูง  
จากเปลือกข้าวโพดเหลือทิ้ง

### ส่งเสริมและพัฒนานวัตกรรมพลังงานสะอาด

สนับสนุนนวัตกรรม  
ด้านอาหารและผลไม้  
มูลค่าสูง

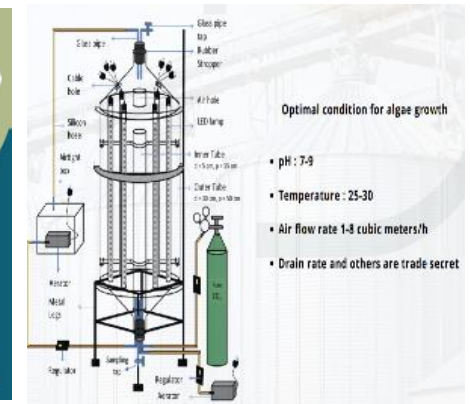
**4**  
โครงการ

มูลค่าการขายวัตถุดิบหรือ  
ผลิตภัณฑ์จากการนำขยะ  
หรือของเสียภายในประเทศมาใช้  
ประโยชน์เพิ่มขึ้น

**93.06 ล้านบาท**



ซอฟต์แวร์ระบบบริหารจัดการและตรวจ  
วิเคราะห์เชิงพยากรณ์การใช้พลังงานใน  
อาคาร



ระบบบำบัดก๊าซชีวภาพด้วยจุล  
สาหร่ายแบบหมุนเวียน

# ผลงานการดำเนินงานภายใต้ PMU 5 :



**NIA**  
สำนักงานนวัตกรรมแห่งชาติ

พัฒนาและประยุกต์ใช้เทคโนโลยีดิจิทัล ปัญญาประดิษฐ์  
รวมทั้งหุ่นยนต์และระบบอัตโนมัติฯ

## AiLiveSolutions



AI Avatar Generative

VIDEO TUTORIAL

alphac TUTOR



## ผลการดำเนินงาน

สนับสนุนวิสาหกิจฐานนวัตกรรม  
จำนวน

**4**  
ราย

จำนวนผู้เชี่ยวชาญ (Expert)  
ด้านการประยุกต์เทคโนโลยีดิจิทัล  
ปัญญาประดิษฐ์ อิเล็กทรอนิกส์  
อัจฉริยะ

**150**  
ราย

มูลค่าการขายผลิตภัณฑ์  
และบริการ

**46**  
ล้านบาท

# ผลงานการดำเนินงานภายใต้ PMU-7



**NIA**  
สำนักงานนวัตกรรมแห่งชาติ

## พัฒนาอุตสาหกรรมยานยนต์ไฟฟ้าให้สามารถแข่งขันได้ รองรับการขยายตัวด้านการคมนาคมขนส่งของอาเซียนและพึ่งตนเองได้

เปิดรับข้อเสนอโครงการ  
**MANDATORY INNOVATION**  
ชิงเงินรางวัล 2568  
ธุรกิจนวัตกรรมยานยนต์ไฟฟ้า  
(Electric Vehicle : EV)  
เงินสนับสนุนสูงสุด 5,000,000 บาท  
โดยกักเงินสนับสนุนไม่เกิน 75% ของงบประมาณโครงการ

THEMATIC INNOVATION, MIND, STANDARD CREATING, MARKET EXPANSION, WORKING CAPITAL INTEREST, CO-FUNDING

สาขาที่ปิดรับ: 1. ยานยนต์ไฟฟ้า, 2. ระบบขับเคลื่อน, 3. ระบบชาร์จ, 4. ระบบบริหารจัดการพลังงาน

สนใจสมัคร: [www.mia.or.th](https://www.mia.or.th), [www.facebook.com/nia](https://www.facebook.com/nia), [www.youtube.com/channel/UC...](https://www.youtube.com/channel/UC...)

เปิดรับสมัคร  
**ผู้บริหารระดับกลาง**  
เข้าร่วมหลักสูตรอบรมผู้เชี่ยวชาญ Expert  
ด้านนวัตกรรมยานยนต์ไฟฟ้าและเทคโนโลยีที่เกี่ยวข้อง **รุ่นที่ 2**  
รับสมัคร วันที่ - 30 มิถุนายน 2568

รับสมัคร **30** ท่าน  
จำนวนจำกัดเพียง **30** ท่าน  
"ผู้นำการคัดเลือก เข้าร่วมอบรมฟรี ไม่คิดค่าใช้จ่าย"  
เชิญสมัครด่วน

จัดโดย: สถาบันนวัตกรรมและเทคโนโลยี (MIAT) และ สถาบันวิจัยและพัฒนาเทคโนโลยี (ITRI)

เกณฑ์การคัดเลือกผู้เข้าร่วมโครงการ:  
1. ผู้มีประสบการณ์ (ทั้งเชิงบริหารและเชิงปฏิบัติ) ในอุตสาหกรรมยานยนต์ไฟฟ้า  
2. สามารถให้ข้อมูลและวิเคราะห์ข้อมูลได้  
3. สามารถให้ข้อมูลเชิงลึกเกี่ยวกับเทคโนโลยีที่เกี่ยวข้อง  
4. สามารถให้ข้อมูลเชิงลึกเกี่ยวกับตลาดเป้าหมาย

อบรมระหว่าง ก.ค. - ส.ค.

### ผลการดำเนินงาน

ให้ทุนสนับสนุน

**4** ราย

จำนวนผู้เชี่ยวชาญ (Expert)  
ด้านยานยนต์ไฟฟ้าและ  
เทคโนโลยีที่เกี่ยวข้อง

**30** ราย

มูลค่าการขายแบตเตอรี่และ  
ชิ้นส่วนสำคัญตลอดจน  
เทคโนโลยีที่เกี่ยวข้อง

**68** ล้านบาท

การพัฒนาโครงการ  
นวัตกรรม และเยี่ยมชม  
สถานประกอบการ



# ผลงานการดำเนินงานภายใต้ PMU-8



**NIA**  
สำนักงานนวัตกรรมแห่งชาติ

พัฒนาธุรกิจฐานนวัตกรรมขนาดใหญ่ (IDEs) เพื่อยกระดับรายได้  
ความสามารถในการแข่งขันและการพึ่งพาตนเองของประเทศ

## ผลการดำเนินงาน

จำนวนธุรกิจฐานนวัตกรรม(IDEs) ประเภท  
วิสาหกิจเริ่มต้น (Startup)

**54** ราย

เกิดธุรกิจฐานนวัตกรรม(IDEs)  
ที่เป็น SMEs

**56** ราย

มูลค่าที่เกิดจากธุรกิจฐานนวัตกรรม  
(IDEs) ประเภทวิสาหกิจเริ่มต้น

**3,230** ล้านบาท



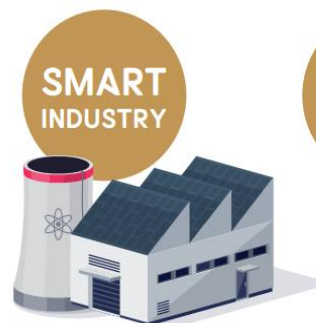
## BATCH 6 COHORT

### INCUBATOR PROGRAM

<b>Novel Foods &amp; Ingredients</b>	<b>Bionano Solutions</b> Develops nanotechnology to turn low stable hydrolysis to higher quality products	<b>Haruna</b> Natural Probiotic from R53 (Natural Probiotic) for chronically constipated people	<b>HILLDEF</b> Lipicing of cherry coffee husks	<b>LOCAL</b> Leveraging cacao waste for low-carbon beef production	<b>MadeSweety</b> A protein-based sugar alternative using precision fermentation to produce a naturally occurring sweet protein
<b>Food Safety &amp; Quality</b>	<b>Karmic Global</b> Biodegradable bioplastics by upcycling waste from the wine industry	<b>ZeroTag Technology</b> Develops smart low Spraying Marker (SmartTag) for the food industry	<b>Sharapila</b> A sodium free stock cube	<b>MAMAY Technologies</b> A Digitalizer of Organoleptic Sensations	<b>Nano Onions</b> A seaweed based drinking straw
<b>Health &amp; Wellness</b>	<b>Poseidonia</b> Using recovered alcohols to develop protein ingredients for the food industry	<b>Warich Food</b> Develop new foods from rigid fruits with firm, dense, low-calorie protein	<b>Alchemie Bio</b> Developing Cellulose "flavoring" an AI-powered enzyme platform that transforms alternative proteins by enhancing taste and nutrition.	<b>TIGAMILK 太加奶</b> World's first tiger nut oat milk	

### ACCELERATOR PROGRAM

<b>Novel Foods &amp; Ingredients</b>	<b>AKARISO BIO</b> Develops a patented, clean-label ingredient that replaces G1-G3 labels for safety and metabolic health	<b>Poseidonia</b> Using recovered alcohols to develop protein ingredients for the food industry	<b>Warich Food</b> Develop new foods from rigid fruits with firm, dense, low-calorie protein	<b>Alchemie Bio</b> Developing Cellulose "flavoring" an AI-powered enzyme platform that transforms alternative proteins by enhancing taste and nutrition.	<b>TIGAMILK 太加奶</b> World's first tiger nut oat milk
<b>Health &amp; Wellness</b>	<b>GENBIOMA APLICACIONES</b> Platform to develop nutritional ingredients and supplements that require no antibiotics through the balance of the microbial microbiome	<b>Nanamik Foodfresh</b> Thailand's first Birch Pro Fiber from High Protein & Seaweed Fiber	<b>Jupitair</b> Patented photocatalytic engine, which uses nanostructured ceramic layers as covered by UV-A LED	<b>Hypercell Technologies</b> Enabling rapid, on-site pathogen detection in just 60 minutes with lab-level accuracy	<b>Singular Intelligence</b> Leverages AI and data-driven solutions to enhance efficiency and sustainability in the food supply chain



# ผลงานการดำเนินงานภายใต้ PMU-11



**NIDA**  
สำนักงานนวัตกรรมแห่งชาติ

## พัฒนาเศรษฐกิจฐานราก จัดความยากจนและลดความเหลื่อมล้ำ



ผลการดำเนินงาน  
โครงการและธุรกิจนวัตกรรม  
ที่ได้รับการสนับสนุน

12 โครงการ

บุคลากรและกำลังคน  
ด้านนวัตกรรม

689 ราย

เกิดมูลค่าผลกระทบ  
เชิงสังคม

293.18 ล้านบาท

# ผลงานการดำเนินงานภายใต้ PMU-13



NIA  
สำนักงานนวัตกรรมแห่งชาติ

## พัฒนาเมืองนำอยู่ที่เชื่อมโยงกับการพัฒนาชุมชน/ท้องถิ่นฯ

จำนวนผู้นำเอาผลงานวิจัย องค์กรความรู้ เทคโนโลยีและนวัตกรรมด้านการพัฒนาเมือง ไปถ่ายทอดและ/หรือใช้ประโยชน์

15  
ราย

สนับสนุนทางด้านส่งเสริมการตลาด ขยายผลและการลงทุนธุรกิจนวัตกรรมในพื้นที่ ให้กับผู้ประกอบการ

12  
นวัตกรรม



นวัตกรรม Merlinium IoT ระบบเฝ้าระวังติดตามการทำงาน และแจ้งเตือนความผิดปกติของเครื่องจักรล่วงหน้าด้วย AI



Never Pressure Injury (NPI) System นวัตกรรมด้านการดูแลผู้ป่วยที่ออกแบบมาเพื่อป้องกันการเกิดแผลกดทับโดยตรง

**Solution**

PlasOne, provides a safe, effective, & convenient solution for hair loss using cold air plasma technology

**CORE TECHNOLOGY**

Physics: Cold Atmospheric Plasma  
Chemistry: Active Oxygen, Active Nitrogen, Active Hydrogen

**What is PlasOne?**

- DBD Cold Plasma hair regrowth
- Stimulates follicles, boosts blood flow, reduces inflammation, kills bacteria
- Non-invasive, pain-free, drug-free

**Why PlasOne is Different**

- Fast: 5-10 min/session, home & clinic use
- Portable: Compact, easy anywhere
- Safe long-term: No drugs or invasive risks
- Science-backed: Regenerative & antimicrobial evidence

**How It Works**

**Cold Plasma (PDK):**

- Boosts microcirculation & follicle regeneration
- Reduces inflammation & bacteria for healthy regrowth

**User Experience**

- Easy to use, no downtime or pain
- No messy serums
- Improves hair thickness & scalp health with use

พลาสมาเย็นเพื่อกระตุ้นการไหลเวียนโลหิตและฟื้นฟูรากผม

**THAILAND HUB INNOVATION**  
MedTech / HealthTech

กิจกรรมพัฒนาและเร่งรัดการเติบโตธุรกิจของผู้ประกอบการฐานนวัตกรรมด้านการแพทย์และสุขภาพ (MedTech / HealthTech)

**THAILAND HUB INNOVATION**  
IndustryTech

กิจกรรมพัฒนาและเร่งรัดการเติบโตธุรกิจของผู้ประกอบการฐานนวัตกรรมด้านเทคโนโลยีการผลิตสำหรับอุตสาหกรรม (IndustryTech)

**THAILAND HUB INNOVATION**  
AgTech / FoodTech

กิจกรรมพัฒนาและเร่งรัดการเติบโตธุรกิจของผู้ประกอบการฐานนวัตกรรมด้านเทคโนโลยีเกษตรและอาหาร (AgTech / FoodTech)

# ผลงานการดำเนินงานภายใต้

## แผนงานเป้าหมายสำคัญตามยุทธศาสตร์ ววน.



**NIA**  
สำนักงานนวัตกรรมแห่งชาติ

จำนวนธุรกิจนวัตกรรมมุ่งเป้า  
ที่ได้รับการสนับสนุนเพื่อพัฒนา  
และส่งเสริม จำนวน

**216**  
โครงการ

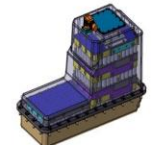
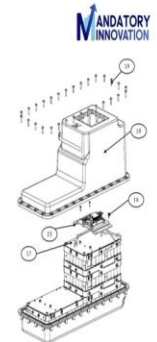
- ธุรกิจนวัตกรรมทางด้านเทคโนโลยีที่ควบคุมการเปลี่ยนแปลงสภาพภูมิอากาศ
- ธุรกิจนวัตกรรมทางด้านอาหาร
- ธุรกิจนวัตกรรมทางด้านดิจิทัลที่ใช้เทคโนโลยีปัญญาประดิษฐ์ หุ่นยนต์และ IoT
- ธุรกิจนวัตกรรมทางการแพทย์และสุขภาพ



### อธิบายการทำงานของนวัตกรรม

แนวคิดนวัตกรรม Innovation Concept วัสดุโพลีเมอร์ PHA-GF20 (k = 0.41 W/mK) เป็นวัสดุพลาสติกชีวภาพที่ผลิตขึ้นจากพืช และสามารถขึ้นรูปได้ผ่าน Injection Molding เพื่อผลิตชิ้นงานพลาสติกขนาดน้ำหนักสูง -25 % และลดต้นทุนได้ -30 % เมื่อเทียบกับพลาสติก Casting

การผสมผสานความยืดหยุ่นได้สูงของระบบใช้พลังงานของยานพาหนะด้านข้าง สามารถให้ประโยชน์ต่อผู้ใช้และผู้ประกอบการในการขับขี่ และการขยายความยืดหยุ่นของระบบ และการใช้โซลูชันของเหลวที่ CPC 57253 ได้ทำขึ้นแบบเคลื่อนที่ ซึ่งสามารถลดอัตราการใช้และการปล่อย CO<sub>2</sub> สามารถใช้ร่วมกับระบบควบคุมการไหลของของเหลวได้เป็นอย่างดี



# ผลงานการดำเนินงานภายใต้แผนงานอื่นๆ พัฒนาความสามารถของหน่วยขับเคลื่อนนวัตกรรมเพื่อสังคม ในด้านการบริหารจัดการนวัตกรรม



**NIA**  
สำนักงานนวัตกรรมแห่งชาติ



จัดการองค์ความรู้ (KM)  
ของหน่วยขับเคลื่อน  
นวัตกรรมเพื่อสังคม

ระบบ [kmsid.nia.or.th](http://kmsid.nia.or.th)

## ยินดีต้อนรับสู่ NIA KMSID

ระบบสำหรับพัฒนาและติดตามผลสัมฤทธิ์ของโครงการนวัตกรรมเพื่อสังคม

กรุณาระงับเว็บเพื่อเข้าสู่ระบบ

ชื่อเล่น

รหัสผ่าน

[ลืมรหัสผ่าน?](#)

© 2024 NIA KMSID. สงวนลิขสิทธิ์.

สำหรับข้อมูลเพิ่มเติม กรุณาติดต่อ: [ฝ่ายบริหารโครงการ](#) | [ฝ่ายเทคโนโลยีสารสนเทศ](#) | [ฝ่าย](#)

